
 TS EN ISO 9001:2015	T.C. İZMİR KÂTİP ÇELEBİ ÜNİVERSİTESİ	
	2020 YILI 1. DÖNEM BRİFİNG RAPORU	Dok. No: RP/GNL/06
		İlk Yayın Tar.: 20.8.2020
		Rev. No/Tar.: 00/...
		Sayfa 1 / 39



BRİFİNG DOSYASI

(2020 YILI 1. DÖNEM)

Izmir Kâtip Çelebi Üniversitesi



İÇİNDEKİLER

I. GİRİŞ.....	3
II. KURUM / KURULUŞUN TARİHÇESİ	7
III. HİZMETİN KONUSU.....	10
IV. ÖRGÜT YAPISI	12
A. PERSONEL DURUMU.....	14
a. Mevcut, Kadro Açığı, İhtiyaç	14
b. Öğrenci Durumu	15
B. HİZMET ARAÇ VE GEREÇLERİ DURUMU	16
a. Hizmet Binası İle İlgili Bilgiler.....	16
b. Araç İle İlgili Bilgiler	24
C. HİZMET ALANI İLE İLGİLİ İZMİR GENELİNİ KAPSAYAN İSTATİSTİKİ BİLGİLER.....	26
V. HİZMET/YATIRIM DURUMU/HİZMET ALANI İLE İLGİLİ YAPILAN ÇALIŞMALAR	28
VI. İHTİYAÇLAR, SORUNLAR VE ÇÖZÜM ÖNERİLERİ.....	33
A. İHTİYAÇLAR	33
B. SORUNLAR.....	34
C. ÖNERİLER.....	35
VII. EK GÖRÜŞ VE DÜŞÜNCELER	36

I. GİRİŞ

MİSYONUMUZ

İnsanlığın refahını arttırmak temel amacıyla; bilimsel araştırmalar yapmak, meslekî ve akademik alanda yetkin, temel değerlerimizle donatılmış bireyler yetiştirmek, üretilen değerleri ekonomik çevreye ve bilgi birikimini toplumun hizmetine sunmaktır.

VİZYONUMUZ

Bilimsel araştırmalarla akademik dünyaya, yarattığı etkin fayda ile uluslararası topluma ilham veren ekol bir üniversite olmak.

KALİTE POLİTİKAMIZ

Üniversitemizin misyonu, vizyonu ve yükseköğretimin gerektirdiği temel ve evrensel değerler çerçevesinde, stratejik plan ile belirlenen **Eğitim-Öğretim, AR-GE ve Girişimcilik, Toplumsal Katkı ve Yönetim Hizmetleri** faaliyetlerine ait proseslerin işletiminde;

- Uluslararası standartlarda bilim, teknoloji ve sanat ile yüksek katma değer sağlayan AR-GE ve Girişimcilik projeleri geliştirmeyi,
- Değişen dünya şartlarına göre mesleğinin gerektirdiği yetkinliklerle donatılmış, bilinç düzeyi yüksek, ahlaki ve mesleki etik değerlere sahip bireyler yetiştirmeyi,
- Ulusal ve uluslararası başarılar ile yaşadığımız toplumun bilimsel, sosyal ve kültürel gelişimini en üst düzeye çıkarmayı,
- Performans odaklı, ekip ruhu ve uyumuna sahip, bireysel gelişimin sürekliliğine inanan, verimli bir insan kaynağı oluşturmayı,

Temel ilke edinerek iç ve dış tüm paydaşların tam katılımını ve yüksek memnuniyetini sağlayarak; sürekli gelişim, iyileştirme ve sürdürülebilirlik prensibi yanında, risk ve fırsatları dikkate alan, şeffaf ve hesap verebilir, etik ilkelere bağlı, etkin ve etkili yönetim ve öğrenci odaklı yaklaşımıyla,

Misyon farklılaşması ve ihtisaslaşma odaklı stratejik yönelimi destekleyen, ulusal ve uluslararası zeminde kabul görmüş bir **Araştırma Üniversitesi** tesis etmektir.

TEMEL DEĞERLERİMİZ

- Ahlak ve Mesleki Etik
- Katılımcılık
- Şeffaflık ve Hesap Verebilirlik
- Estetik ve Çevre Duyarlılığı
- Liyakat
- Yenilikçilik
- Yüksek Kalite

II. KURUM / KURULUŞUN TARİHÇESİ

İzmir Kâtip Çelebi Üniversitesi, Türkiye Büyük Millet Meclisi tarafından 14.07.2010 tarihinde kabul edilen ve 27648 sayılı Resmi Gazete’de yayınlanarak (27.07.2010) yürürlüğe giren 6005 sayılı “Yüksek Öğretim Kurumları Teşkilatı Kanunu ile Bazı Kanun ve Kanun Hükmünde Kararnamelerde Değişiklik Yapılmasına Dair Kanun” uyarınca kurulmuş bir devlet üniversitesidir.

Üniversite yerleşkesi için, İzmir’de bulunan yükseköğretim kurumlarının coğrafi dağılımı göz önünde bulundurularak, sınırları dâhilindeki Atatürk Organize Sanayi Bölgesi ile hızlı gelişme potansiyeli gösteren ve üniversite-sanayi işbirliği için elverişli şartlar taşıyan İzmir kuzey aksı tercih edilmiş ve o tarih itibariyle özelleştirme kapsamına alınan Balatçık Yaprak Tütün İşleme Tesisleri’nin arazisi Hazine ve Maliye Bakanlığının Olur’u ile İzmir Kâtip Çelebi Üniversitesi Çiğli Yerleşke bölgesi olarak belirlenmiştir. Başlangıçta İzmir Atatürk Eğitim ve Araştırma Hastanesi’nde konuşlanan Rektörlük ve idari birimler, yerleşke bölgesinin tespitinden sonra kısa bir süre Çiğli Belediyesi’nce tahsis edilen Çiğli Belediyesi Ek Hizmet Binasında hizmet vermiş, hızla tamamlanan mimari dönüşüm projeleri ile de Rektörlük ve tüm idari birimler Eylül 2011 itibariyle yerleşkedeki Rektörlük binasına taşınmıştır.

Üniversitemiz ilk öğrencilerini 2011-2012 eğitim-öğretim yılında Tıp Fakültesi ve Sağlık Bilimleri Fakültesi Hemşirelik Bölümü’ne kaydetmiştir. Üniversitemiz bünyesinde İzmir Atatürk Eğitim ve Araştırma Hastanesi ile Çiğli Belediye Binası Konferans Salonu’nda Birlikte Kullanım Protokolü çerçevesinde eğitim vermeye başlanmış; sağlık eğitiminin sağlık hizmetleri ile birlikte uygulamalı olarak sürdürülebilmesi amacıyla 2012 yılında Çiğli Aydınlikevler Sağlık Yerleşkesi hizmete açılmıştır. 2018 yılı itibariyle

Aydınlıkevler ve Çiğli Ana Yerleşkelerinde, 144.000 m²'si kapalı alan olmak üzere toplam 705.000 m² arazi üzerinde eğitim-öğretim ve araştırma faaliyetleri yürütülmektedir. Mithatpaşa ve Göztepe Ek Hizmet Binaları ile Bayraklı ve Çiğli Yeni Mahalle yerleşke alanlarında ise projelendirme ve ihale süreçleri devam etmektedir.

Kuruluş itibariyle açılmış bulunan Diş Hekimliği, Eczacılık, Gemi İnşaatı ve Denizcilik, İktisadi ve İdari Bilimler, Mühendislik ve Mimarlık, Orman, Sağlık Bilimleri, Su Ürünleri, Tıp ve Turizm fakültelerine 2012 yılında İslami İlimler ile Sosyal ve Beşeri Bilimler fakülteleri, 2017 yılında ise Sanat ve Tasarım Fakültesi eklenmiştir. Yabancı Diller Yüksekokulu'nda destek eğitim, Sağlık Hizmetleri ve Çelebi Meslek yüksekokullarında ön lisans; Fen Bilimleri, Sağlık Bilimleri ve Sosyal Bilimler enstitülerinde ise lisansüstü programlar yürütülmektedir.

Eğitim-öğretim, araştırma-geliştirme ve girişimcilik, toplumsal katkı ile yönetim hizmetleri ana proseslerini yürüten Üniversitemizde, 2016 yılından beri araştırma odaklı bir yönelim belirginleşmiş, üst politika dokümanlarında son yıllarda özellikle vurgulanan yükseköğretimde farklılaşma tercihi yapılması gereği ve araştırma odağı yönünde güçlenen paydaş görüşleri sonucunda bu yönelim yeni dönem stratejik planında Üniversitemiz vizyonuna yansıtılmıştır.

Uluslararasılaşma hedefleri doğrultusunda farklı ülkelerden toplam 92 ayrı yükseköğretim kurumu ile akademik işbirliği anlaşması imzalamış bulunan İzmir Kâtip Çelebi Üniversitesi; nitelikli öğretim kadrosu, yükselen uluslararası yayın ve proje grafiği, istikrarlı artış gösteren öğrenci sayısı, sürekli genişleyen laboratuvar ve kütüphane imkânları, yerleşkelerinde her yıl düzenlenen 100'ü aşkın sosyal ve kültürel

etkinlikle; bölgenin, ülkenin ve uluslararası akademik dünyanın saygın bir üyesi olma yolunda kararlı adımlarla yürümeye devam etmektedir.

III. HİZMETİN KONUSU

2547 sayılı Yükseköğretim Kanununun 12'nci maddesi uyarınca yükseköğretim kurumlarının görevleri;

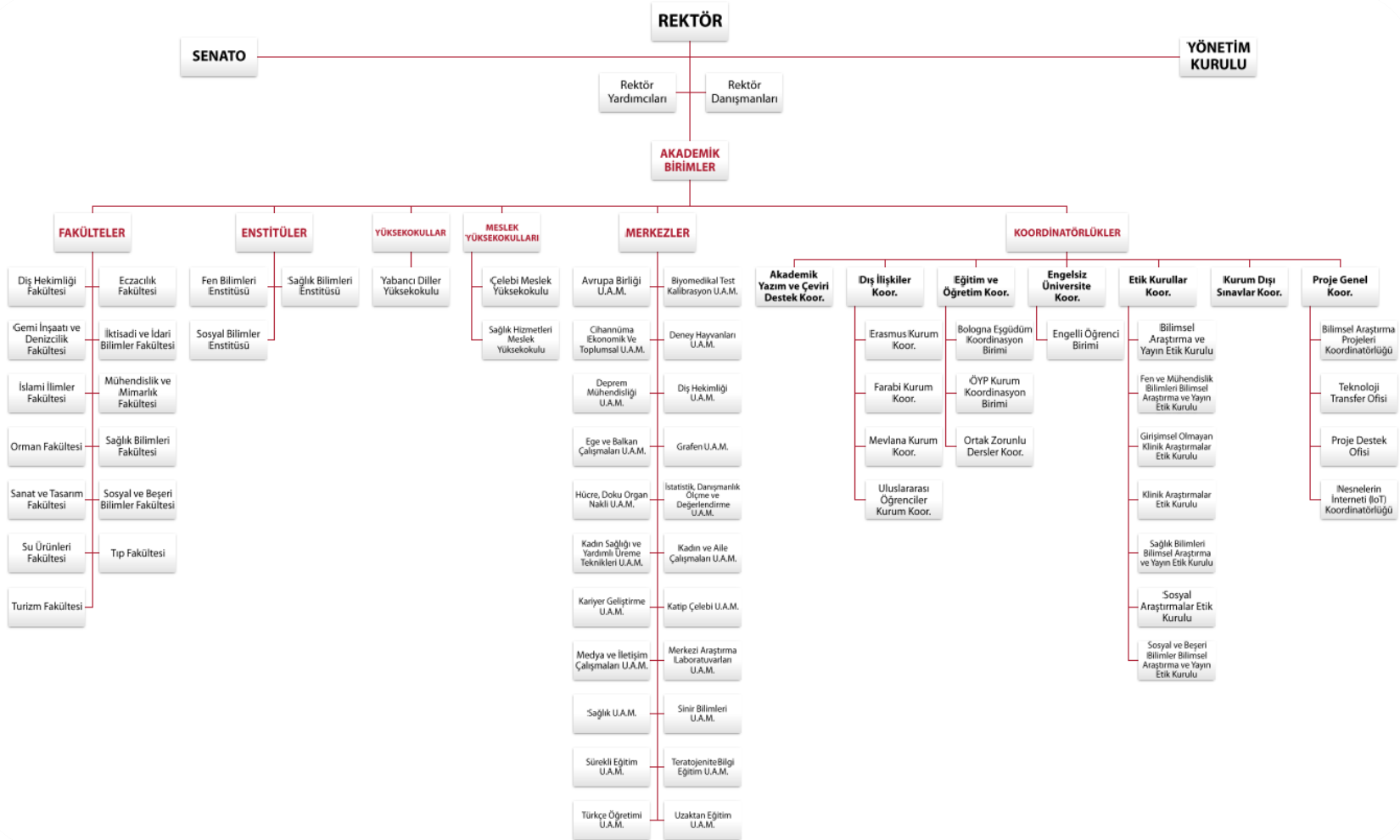
1. Çağdaş uygarlık ve eğitim-öğretim esaslarına dayanan bir düzen içinde, toplumun ihtiyaçları ve kalkınma planları ilke ve hedeflerine uygun ve ortaöğretime dayalı çeşitli düzeylerde eğitim-öğretim, bilimsel araştırma, yayım ve danışmanlık yapmak,
2. Kendi ihtisas gücü ve maddi kaynaklarını rasyonel, verimli ve ekonomik şekilde kullanarak, milli eğitim politikası ve kalkınma planları ilke ve hedefleri ile Yükseköğretim Kurulu tarafından yapılan plan ve programlar doğrultusunda, ülkenin ihtiyacı olan dallarda ve sayıda insan gücü yetiştirmek,
3. Türk toplumunun yaşam düzeyini yükseltici ve kamuoyunu aydınlatıcı bilim verilerini söz, yazı ve diğer araçlarla yaymak,
4. Örgün, yaygın, sürekli ve açık eğitim yoluyla toplumun özellikle sanayileşme ve tarımda modernleşme alanlarında eğitilmesini sağlamak,
5. Ülkenin bilimsel, kültürel, sosyal ve ekonomik yönlerden ilerlemesini ve gelişmesini ilgilendiren sorunlarını, diğer kuruluşlarla işbirliği yaparak, kamu kuruluşlarına önerilerde bulunmak suretiyle öğretim ve araştırma konusu yapmak, sonuçlarını

toplumun yararına sunmak ve kamu kuruluşlarınca istenecek inceleme ve araştırmaları sonuçlandırarak düşüncelerini ve önerilerini bildirmek,

6. Eğitim-öğretim seferberliği içinde, örgün, yaygın, sürekli ve açık eğitim hizmetini üstlenen kurumlara katkıda bulunacak önlemleri almak,
7. Yörelerindeki tarım ve sanayinin gelişmesine ve ihtiyaçlarına uygun meslek elemanlarının yetişmesine ve bilgilerinin gelişmesine katkıda bulunmak, sanayi, tarım ve sağlık hizmetleri ile diğer hizmetlerde modernleşmeyi, üretimde artışı sağlayacak çalışma ve programlar yapmak, uygulamak ve yapılanlara katılmak, bununla ilgili kurumlara işbirliği yapmak ve çevre sorunlarına çözüm getirici önerilerde bulunmak,
8. Eğitim teknolojisini üretmek, geliştirmek, kullanmak, yaygınlaştırmak,
9. Yükseköğretimin uygulamalı yapılmasına ait eğitim-öğretim esaslarını geliştirmek, döner sermaye işletmelerini kurmak, verimli çalıştırmak ve bu faaliyetlerin geliştirilmesine ilişkin gerekli düzenlemeleri yapmaktır.

IV. ÖRGÜT YAPISI

Akademik Organizasyon Şeması



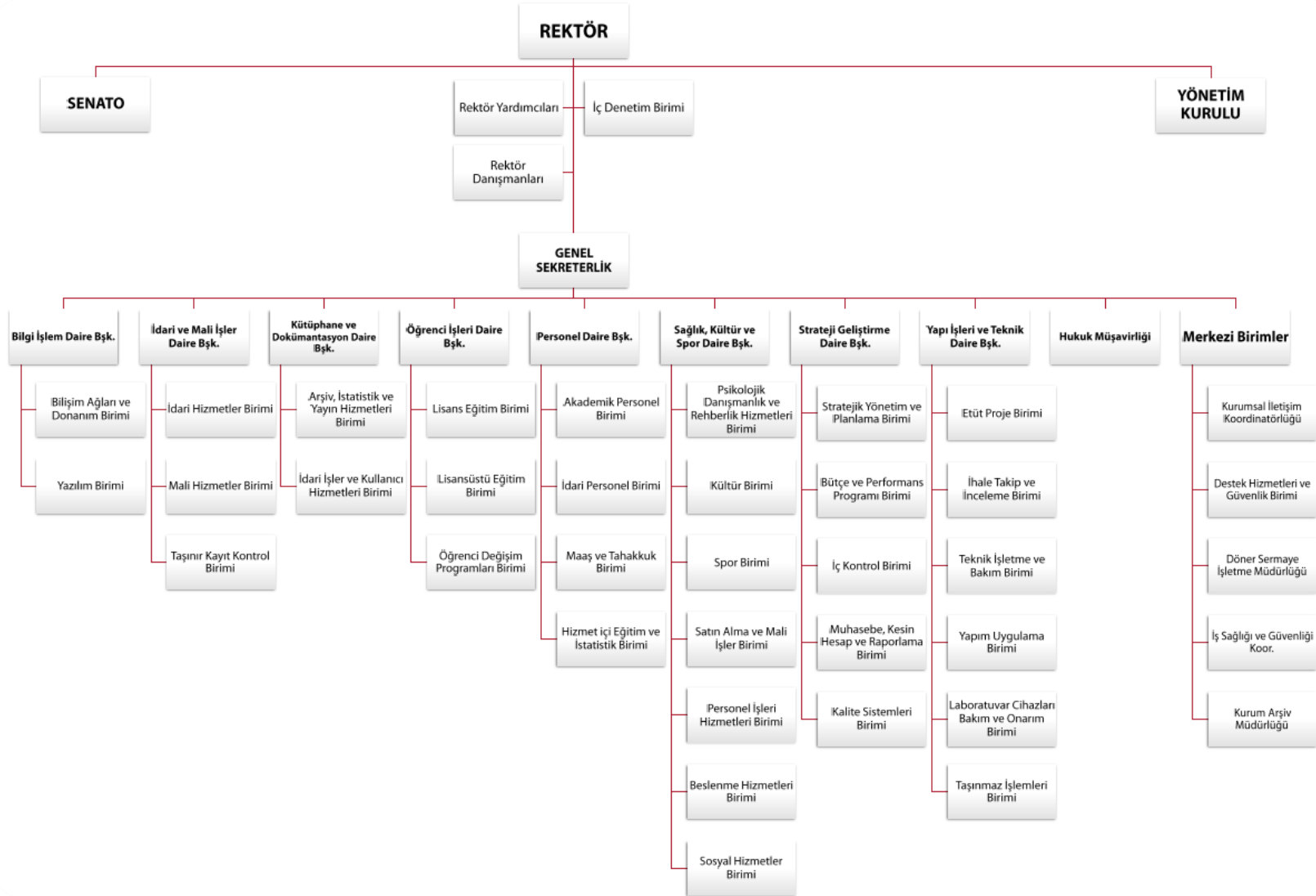
12

İzmir Kâtip Çelebi Üniversitesi

5070 sayılı Elektronik İmza Kanunu çerçevesinde, bu DEB elektronik imza ile imzalanarak yayımlanmış olup, güncelliği elektronik ortamda "İKÇÜ Kalite Doküman Yönetim Sistemi (KDYS)" üzerinden takip edilmelidir.

Farkındayız Farklıyız

İdari Organizasyon Şeması



13

Izmir Katip Çelebi Üniversitesi

5070 sayılı Elektronik İmza Kanunu çerçevesinde, bu DEB elektronik imza ile imzalanarak yayımlanmış olup, güncelliği elektronik ortamda "İKÇÜ Kalite Doküman Yönetim Sistemi (KDYS)" üzerinden takip edilmelidir.

Farkındayız Farklıyız

A. PERSONEL DURUMU

a. Mevcut, Kadro Açığı, İhtiyaç

KADRO	MEVCUT (DOLU KADRO)	KADRO AÇIĞI (BOŞ KADRO)	İHTİYAÇ
İdari Personel (TOPLAM)	342	686	Üniversitemize bütçe kanunu ile tahsis edilen gerek idari gerekse akademik boş kadrolara yapılacak merkezi veya açıktan atamalar ile daha iyi hizmet sunumu gerçekleştirilebilecektir.
• Genel İdari Hizmetler Sınıfı	230	227	
• Sağlık Hizmetleri Sınıfı	14	309	
• Teknik Hizmetler Sınıfı	53	53	
• Avukatlık Hizmetleri Sınıfı	1	4	
• Din Hizmetleri Sınıfı	0	3	
• Yardımcı Hizmetler Sınıfı	44	90	
Öğretim Elemanı (TOPLAM)	974	489	
• Profesör	147	43	
• Doçent	139	71	
• Doktor Öğretim Üyesi	276	85	
• Araştırma Görevlisi	288	129	
• ÖYP Kapsamında Araştırma Görevlisi	16	0	
• Öğretim Görevlisi	108	161	
Sözleşmeli Personel (4/B)	28	0	İlgili kadrolara ihtiyaçlar doğrultusunda gerekli boş kadro talepleri yapılmakta ve gelen kadro sayısına istinaden istenilen şartları sağlayan atamalar ile daha iyi hizmet sunumu
Sürekli İşçi (4/D)	234	0	
Sözleşmeli İşçi	-	-	
Yabancı Uyruklu Sözleşmeli Personel	5	0	
Sözleşmeli Bilişim Personeli	15	0	

			gerçekleştirilmeye çalışılmaktadır.
GENEL TOPLAM	1.598	1.175	

b. Öğrenci Durumu

PROGRAM TÜRÜ	ÖĞRENCİ SAYISI
Ön Lisans	724
Lisans	10.606
Yüksek Lisans	1.552
Doktora	328
TOPLAM	13.210

B. HİZMET ARAÇ VE GEREÇLERİ DURUMU

a. Hizmet Binası İle İlgili Bilgiler

AÇIK ALAN DAĞILIMI				
Yerleşke Adı	Mülkiyet Durumuna Göre Taşınmaz Alanı (m ²)			Toplam (m ²)
	Üniversite	Tahsis	Diğer*	
Çiğli Ana Yerleşke	700.000	-	-	700.000
Mithatpaşa Ek Hizmet Binası (Pasif)	-	4.300	-	4.300
Çiğli Aydınlikevler Dış Hekimliği Fakülte Binası	-	-	9.000	9.000
Bayraklı Yerleşke Alanı (Pasif)	-	1.402.000	-	1.402.000
Göztepe Ek Hizmet Binası (Pasif)	-	1.560	-	1.560
Çiğli Yeni Mahalle Yerleşke Alanı (Pasif)	-	22.034	-	22.034

* Kiralık

16

Izmir Kâtip Çelebi Üniversitesi

5070 sayılı Elektronik İmza Kanunu çerçevesinde, bu DEB elektronik imza ile imzalanarak yayımlanmış olup, güncelliği elektronik ortamda "İKÇÜ Kalite Doküman Yönetim Sistemi (KDYS)" üzerinden takip edilmelidir.

Farkındayız Farklıyız

TOPLAM	700.000	1.429.894	9.000	2.138.894
---------------	----------------	------------------	--------------	------------------

KAPALI ALANLARININ DAĞILIMI

Yerleşke Adı	Kapalı Alan Miktarı (m ²)			Toplam (m ²)
	Üniversite	Tahsis	Diğer*	
Çiğli Ana Yerleşke	137.000	-	-	137.000
Mithatpaşa Ek Hizmet Binası (Pasif)**	-	2.800	-	2.800
Çiğli Aydınlikevler Dış Hekimliği Fakülte Binası	-	-	7.000	7.000
Bayraklı Yerleşke Alanı (Pasif)	-	0	-	0
Göztepe Ek Hizmet Binası (Pasif)**	-	2.000	-	2.000
Çiğli Yeni Mahalle Yerleşke Alanı (Pasif)	-	0	-	0

* Kiralık

** Restorasyon aşamasında olduğundan dolayı kullanılmamaktadır.

17

Izmir Kâtip Çelebi Üniversitesi

5070 sayılı Elektronik İmza Kanunu çerçevesinde, bu DEB elektronik imza ile imzalanarak yayımlanmış olup, güncelliği elektronik ortamda "İKÇÜ Kalite Doküman Yönetim Sistemi (KDYS)" üzerinden takip edilmelidir.

Farkındayız Farklıyız

TOPLAM***

144.000

KAPALI ALANLARIN KULLANIM AMACINA GÖRE DAĞILIMI

Kullanım Amacı	Alan (m ²)
Araştırma	26.500
Eğitim	40.000
Sosyal	40.500

*** Restorasyon aşamasında olup kullanılmayan alanlar toplama dahil edilmemiştir.

İdari	37.000
TOPLAM	144.000

KAPALI ALANLARIN KULLANIM AMACINA GÖRE DAĞILIMI

Kullanım Amacı	Alan (m ²)
Eğitim Alanları ve Derslikler	40.000
Laboratuvar/Uygulama Alanları	26.500
Kütüphane Alanları	3.000
Beslenme Alanları	12.000
Barınma Alanları	0
Spor Alanları	15.000
Toplantı/Konferans Salonları	900
Diğer Sosyal Tesis Alanları	2.400
Mediko-Sosyal Alanlar	1.000
Ofis Alanları	37.000
Otopark Alanları*	0
Güvenlik Alanları	200
Temizlik Alanları	1.000
Diğer Alanlar	5.000

* Kapalı otopark bulunmamaktadır.

20

Izmir Kâtip Çelebi Üniversitesi

5070 sayılı Elektronik İmza Kanunu çerçevesinde, bu DEB elektronik imza ile imzalanarak yayımlanmış olup, güncelliği elektronik ortamda "İKÇÜ Kalite Doküman Yönetim Sistemi (KDYS)" üzerinden takip edilmelidir.

Farkındayız Farklıyız

TOPLAM

144.000

LABORATUVAR/UYGULAMA ALANLARI



21

İzmir Kâtip Çel

5070 sayılı Elektronik İmza Kanunu çerçevesinde, bu DEB elektronik imza ile imzalanarak yayımlanmış olup, güncelliği elektronik ortamda "İKÇÜ Kalite Doküman Yönetim Sistemi (KDYS)" üzerinden takip edilmelidir.

Farkındayız Farklıyız

KÜTÜPHANE ALANLARI



SPOR ALANLARI



b. Araç İle İlgili Bilgiler

Araçlar

Cinsi	Adet		Kapasite ve Özellikleri	İhtiyaç
	Mülk	Hizmet Alımı		
Binek Tip - Makam	1	0	2015 Model Mercedes E350	Mali yıl bütçe görüşmeleri öncesinde birimlerin hizmet sunumu ihtiyaçlarına göre taşıt talepleri toplanmakta ve görüşmelerde gerekçeleri ile bütçe ihtiyaçları belirtilmektedir.
Binek Tip - Otomobil	4	1	3 Adet 2012 Model Fiat Linea 1 Adet 2017 Model Fiat Egea Renault Megane (Hizmet Alımı)	
Panel*	0	6	Ford Tourneo Courier	
Minibüs (10+1 kişilik)	1	0	2014 Model Mercedes Vito	
Minibüs (13+1 kişilik)	1	0	2012 Model Ford Transit	
Midibüs (22+1 kişilik)	1	0	2015 Model Mercedes	
Midibüs (25+1 kişilik)	2	0	2014 Model Otocar	
Otobüs (46 Kişilik)	1	0	2013 Model Mercedes	
Kamyonet/Pick-up	3	0	2012-2013 Model Isuzu D-Max 2015 Model Ford	
Kamyon	1	0	2013 Model Isuzu	
Kepçe	2	0	2018 Model MST 1998 Model CASE	
Traktör	2	0	2018 Model Tümosan 2018 Model New Holland	
Yol Süpürme Römorku	1	0	2015 model TRA-DAC 500	
TOPLAM	20	7		

* Hizmet alımı şeklinde şoförsüz ve akaryakıt hariç kiralama ile temin edilen 6 Adet Ford Tourneo Courier cinsi araç panel olarak tanımlanmıştır.

C. HİZMET ALANI İLE İLGİLİ İZMİR GENELİNİ KAPSAYAN İSTATİSTİKİ BİLGİLER ÜNİVERSİTELER SIRALAMASINDA İKÇÜ;

ODTÜ (URAP) TÜRKİYE ÜNİVERSİTELERİ AKADEMİK PERFORMANSLARINA GÖRE 2019-2020 DÖNEMİNDE;

- Genel sıralamada **166** üniversite içerisinde **38'inci sırada**,
- 2000 yılından sonra kurulmuş **95** üniversite içerisinde **4'üncü sırada**,
- Tıp Fakültesi olan **80** üniversite içerisinde **27'nci sırada** yer almıştır.

Bkz. [University Ranking by Academic Performance \(URAP\)](#)

YÖK 2018 YILI İZLEME VE DEĞERLENDİRME RAPORUNA GÖRE İZMİR ÜNİVERSİTELERİ İÇERİSİNDE;

- Ulusal hakemli dergilerde yayımlanmış öğretim elemanı başına düşen yayın sayısında **1'inci sırada**,
- Sağlık Uygulama ve Araştırma Merkezinin kar yada zararının toplam ciroya oranında **1'inci sırada**,
- SCI, SCI Expanded, SSCI, AHCI ve ESCI endeksli dergilerde yayımlanmış öğretim elemanı başına düşen yayın sayısında **2'nci sırada**,
- Yayın alımının bütçeye oranında **2'nci sırada**,
- Öğrencilerin yaptığı sosyal veya endüstriyel proje sayısında **76** proje ile **2'nci sırada**,

- Ulusal sempozyum, kongre veya sanatsal sergi sayısında **3'üncü sırada** yer almıştır.

V. HİZMET/YATIRIM DURUMU/HİZMET ALANI İLE İLGİLİ YAPILAN ÇALIŞMALAR

2020 YILI 1'İNCİ DÖNEM YATIRIM PROJELERİ İZLEME RAPORU*

SIRA NO	SEKTÖRÜN ADI	PROJE NO	PROJENİN ADI	PROJENİN YERİ	PROGRAM YILI ÖDENEĞİ	İHALE BEDELİ	DÖNEM SONUNA KADAR		UYGULAMADA ORTAYA ÇIKAN PROBLEMLER VEYA ÇEŞİTLİ GÜÇLÜKLERLE İLGİLİ AÇIKLAMALAR
							NAKDİ HARCAMA (TL)	FİZİKİ GERÇEKLEŞME ORANI (%)	
1	EĞİTİM	2020H03-151527	Çeşitli Ünitelerin Etüd Projesi	İzmir	500	0	0	-	Devam etmektedir.
2	EĞİTİM	2020H03-151523	Muhtelif İşler	İzmir	7.500	0	1.285	-	Devam etmektedir.
3	EĞİTİM	2020H03-151529	Kampüs Alt Yapısı	İzmir	1.498	0	0	-	Sosyal Tesis Binası yapım işine başlanmıştır.
4	EĞİTİM	2012H032110	Derslik ve Merkezi Birimler	İzmir	1.502	42.285	2.700	90%	Merkezi Derslik Binası İnşaat Faaliyetleri devam etmektedir. Diğer proje tamamlanmış olup, Strateji ve Bütçe Başkanlığı tarafından proje revizyonu beklenmektedir.

* Tabloda yer alan tutarlar *1.000 TL olarak anlaşılmalıdır.

28

Izmir Kâtip Çelebi Üniversitesi

5070 sayılı Elektronik İmza Kanunu çerçevesinde, bu DEB elektronik imza ile imzalanarak yayımlanmış olup, güncelliği elektronik ortamda "İKÇÜ Kalite Doküman Yönetim Sistemi (KDYS)" üzerinden takip edilmelidir.

Farkındayız Farklıyız

SIRA NO	SEKTÖRÜN ADI	PROJE NO	PROJENİN ADI	PROJENİN YERİ	PROGRAM YILI ÖDENEĞİ	İHALE BEDELİ	DÖNEM SONUNA KADAR		UYGULAMADA ORTAYA ÇIKAN PROBLEMLER VEYA ÇEŞİTLİ GÜÇLÜKLERLE İLGİLİ AÇIKLAMALAR
							NAKDİ HARCAMA (TL)	FİZİKİ GERÇEKLEŞME ORANI (%)	
5	EĞİTİM	2020H03-151525	Yayın Alımı	İzmir	1.000	0	0	-	Devam etmektedir.
6	SPOR	2012H050100	Açık ve Kapalı Spor Tesisleri	İzmir	2	10.502	0	14%	7161 sayılı Kanun Kapsamında iş tasfiye edilmiştir.
7	EĞİTİM	2012H034000	Üniversite Bilgi Yönetimi Sistemi	İzmir	1.500	8.900	196	70%	Devam etmektedir.
8	KÜLTÜR	2013H040050	Askeri Hastane Binası Restorasyonu	İzmir	1.000	-	0	-	Projelendirme aşaması tamamlanmış olup, binanın kentsel sit alanında kalması nedeniyle ilçe belediyesi, koruma kuruluna başvurular yapılmıştır.
9	TEKNOLOJİK ARAŞTIRMA	2014K120490	Merkezi Araştırma Laboratuvarı	İzmir	5	-	0	-	Devam etmektedir.
10	SAĞLIK	2017I000330	Diş Hekimliği Hastanesi	İzmir	5.000	86.533	1.879	23%	Devam etmektedir.

SIRA NO	SEKTÖRÜN ADI	PROJE NO	PROJENİN ADI	PROJENİN YERİ	PROGRAM YILI ÖDENEĞİ	İHALE BEDELİ	DÖNEM SONUNA KADAR		UYGULAMADA ORTAYA ÇIKAN PROBLEMLER VEYA ÇEŞİTLİ GÜÇLÜKLERLE İLGİLİ AÇIKLAMALAR
							NAKDİ HARCAMA (TL)	FİZİKİ GERÇEKLEŞME ORANI (%)	
				TOPLAM	19.507	148.220	6.060		

DİŐ HEKİMLİĐİ FAKÜLTESİ İNŐAATI



31

İzmir Kâtip Çelebi Üniversitesi

5070 sayılı Elektronik İmza Kanunu çerçevesinde, bu DEB elektronik imza ile imzalanarak yayımlanmış olup, güncelliĐi elektronik ortamda "İKÇÜ Kalite Doküman Yönetim Sistemi (KDYS)" üzerinden takip edilmelidir.

Farkındayız Farklıyız

MÜHENDİSLİK VE MİMARLIK FAKÜLTESİ İNŞAATI



32

İzmir Katip Çelebi Üniversitesi

5070 sayılı Elektronik İmza Kanunu çerçevesinde, bu DEB elektronik imza ile imzalanarak yayımlanmış olup, güncelliği elektronik ortamda "İKÇÜ Kalite Doküman Yönetim Sistemi (KDYS)" üzerinden takip edilmelidir.

Farkındayız Farklıyız

VI. İHTİYAÇLAR, SORUNLAR VE ÇÖZÜM ÖNERİLERİ

A. İHTİYAÇLAR

Üniversitemiz 2020-2021 eğitim-öğretim yılında;

- Üniversitemizde eğitim alacak öğrenciler için, Çiğli Ana Yerleşkesinde **yurt ihtiyacı**,
- Üniversitemiz akademik ve idari personeli için **servis ihtiyacı**,
- Üniversitemiz Çiğli Ana Yerleşkesi yakınında **İZBAN istasyonu ihtiyacı** bulunmaktadır.

B. SORUNLAR

- Bütçe kaynaklarının kısıtlı olması,
- Personel yetersizliği,
- Yetersiz sosyal mekânlar,
- Tanıtım yetersizliği,
- Üniversitemize ulaşım imkanlarının yetersiz olması ve bu konuda yetkili mercilerin yeterli desteği vermemesi.

C. ÖNERİLER

- Üniversitemiz Cumaovası – Aliağa İZBAN hattı üzerindedir. Ancak, Üniversitemize yakın bir İZBAN istasyonu bulunmamaktadır. Öğrencilerimizin rahat ulaşım sağlamaları adına Egekent ve Ulukent İZBAN istasyonları arasında olacak şekilde Üniversitemizin Çiğli Yerleşkesine yakın İZBAN istasyonunun yapılması yararlı olacaktır.

VII. EK GÖRÜŞ VE DÜŞÜNCELER

SON ALTI AY İÇİNDE YAPILAN BAŞLICA ÇALIŞMALAR

➤ İKÇÜ YABANCI DİLLER YÜKSEKOKULUNUN ULUSLARARASI AKREDİTASYONU

Üniversitemiz Yabancı Diller Yüksekokulu, dünyanın önde gelen yetkilendirme kuruluşu olan Pearson tarafından yürütülen kurumsal akreditasyon sürecini başarıyla tamamlayarak belge almaya hak kazandı.

Bkz. [İKÇÜ'ye Uluslararası Akreditasyon](#)

➤ İKÇÜ POLİTİKA BELGELERİ

YÖK KGS Kurum İç Değerlendirme Raporu (KİDR) Hazırlama Kılavuzu A.1.2. ve A.4.1. Alt Ölçütleri ile TS EN ISO 9001:2015 KYS Standardının 5. Politika şartı çerçevesinde, Üniversitemiz Eğitim-Öğretim, Araştırma, Toplumsal Katkı ve Uluslararasılaşma Politika Belgeleri; Kalite Komisyonu üyelerimiz tarafından Üniversitemizin misyonu, vizyonu ve temel değerleri ile uyumlu ve Araştırma Üniversitesi olarak belirlenen stratejik yönelimimizi destekleyecek şekilde tasavvur edilerek hazırlanmış olup Üniversitemiz internet sayfasında tüm paydaşlarımıza sunulmuştur.

Bkz. [İKÇÜ Politika Belgeleri](#)

➤ TS EN ISO 9001:2015 KALİTE YÖNETİM SİSTEMİ İÇ TETKİK EĞİTİMİ

Üniversitemizde yürütülen Yükseköğretim Kalite Güvencesi Sistemi (YÖK KGS) ve TS EN ISO 9001:2015 Kalite Yönetim Sistemi (KYS) çalışmalarının sürdürülebilirliğini güvence altına almak ve TS EN ISO 9001:2015 KYS

Standardının 9.2 İç Tetkik şartına ilişkin faaliyetlerin etkinliğini artırmak amacıyla, Türk Standardları Enstitüsü Baş Denetçisi ve Eğitimci Endüstri Mühendisi Deniz KAYA BALCI tarafından 09-10 Mart 2020 tarihlerinde Kalite Komisyon üyelerimiz ile birlikte Üniversitemizin belirli personeline yönelik sertifikalı TS EN ISO 9001:2015 KYS İç Tetkik Eğitimi düzenlenmiştir.

Bkz. [TS EN ISO 9001:2015 KYS İç Tetkik Eğitimi](#)

➤ İKÇÜ 2019 YILI KURUM İÇ DEĞERLENDİRME RAPORU

Yükseköğretim Kalite Güvencesi ve Yükseköğretim Kalite Kurulu Yönetmeliğinin 19'uncu maddesi gereği Kalite Komisyonumuz tarafından hazırlanan Üniversitemiz 2019 Yılı Kurum İç Değerlendirme Raporu, Yükseköğretim Kalite Kurulu Başkanlığının Kalite Güvencesi Yönetim Bilgi Sistemine girilmiş olup Üniversitemiz internet sayfasında tüm paydaşlarımıza sunulmuştur.

Bkz. [2019 Yılı Kurum İç Değerlendirme Raporu](#)

➤ İKÇÜ 2019 YILI İDARE FAALİYET RAPORU

Üniversitemiz 2019 yılı İdare Faaliyet Raporu hazırlanarak 16.03.2020 tarih ve 2000021072 numaralı Rektörlük Makam Oluru ile yayımlanmış olup 18.03.2020 tarih ve 2000021647 sayılı üstyazı ile Sayıştay Başkanlığı, Strateji ve Bütçe Başkanlığı, Hazine ve Maliye Bakanlığı, Milli Eğitim Bakanlığı ve Yükseköğretim Kurulu Başkanlığına gönderilmiştir. Ayrıca, Üniversitemiz internet sayfasında yayımlanarak tüm paydaşlarımıza sunulmuştur.

Bkz. [2019 Yılı İdare Faaliyet Raporu](#)

➤ 2019 YILI YATIRIM İZLEME VE DEĞERLENDİRME RAPORU

Üniversitemiz 2019 yılı Yatırım İzleme ve Değerlendirme Raporu hazırlanarak 15.04.2020 tarih ve 2000026699 numaralı üstyazı ile Sayıştay Başkanlığı, Strateji ve Bütçe Başkanlığı ve Hazine ve Maliye Bakanlığına gönderilmiş olup Üniversitemiz internet sayfasında yayımlanarak tüm paydaşlarımıza sunulmuştur.

Bkz. [2019 Yılı Yatırım İzleme ve Değerlendirme Raporu](#)



İLGİNİZE TEŞEKKÜR EDERİZ.

